

Przedszkole nr 407
ul. M. Pawlikowskiego 2
03-983 Warszawa

PROCEDURY

ORGANIZACJA PRACY I POSTĘPOWANIE PREWENCYJNE PRACOWNIKÓW ORAZ RODZICÓW/OPIEKUNÓW PRAWNYCH W CZASIE ZAGROŻENIA EPIDEMICZNEGO

POSTĘPOWANIE NA WYPADEK PODEJRZENIA ZAKAŻENIA U DZIECKA LUB PERSONELU

WYTYCZNE PRZECIWEPIDEMICZNE DLA PRZEDSZKOLI, ODDZIAŁÓW PRZEDSZKOLNYCH W SZKOLE PODSTAWOWEJ I INNYCH FORM WYCHOWANIA PRZEDSZKOLNEGO ORAZ INSTYTUCJI OPIEKI NAD DZIEĆMI DO LAT 3

**Przedszkole nr 407
w Warszawie**

Warszawa – Wrzesień - 2020

Aktualizacja

1. Podstawa prawna

1. *Ustawa z dnia 2 marca 2020 r. o szczególnych rozwiązaniach związanych z zapobieganiem, przeciwdziałaniem i zwalczaniem COVID-19, innych chorób zakaźnych oraz wywołanych nimi sytuacji kryzysowych (Dz.U. poz. 374, z późn. zm.).*
2. *Ustawa z dnia 14 grudnia 2016 r. - Prawo Oświatowe (Dz.U. z 2019 r. poz.1148, z późn. zm.)*
3. *Rozporządzenie Rady Ministrów z dnia 19 kwietnia 2020 r. w sprawie ustanowienia określonych ograniczeń nakazów i zakazów w związku z wystąpieniem stanu epidemii (Dz.U. poz. 697 z późn. zm.).*
4. *Rozporządzenie Ministra Edukacji Narodowej i Sportu z dnia 31 grudnia 2002 r. w sprawie bezpieczeństwa i higieny w publicznych i niepublicznych szkołach i placówkach (Dz. U. z 2003 r. poz.69, z późn. zm.)*
5. *Wytyczne Głównego Inspektora Sanitarnego i Ministra Zdrowia z dnia 29 kwietnia 2020 roku dla przedszkoli, oddziałów przedszkolnych w szkole podstawowej i innych form wychowania przedszkolnego.*
6. *Wytyczne przeciwepidemiczne Głównego Inspektora Sanitarnego z dnia 25 sierpnia 2020 r. dla przedszkoli, oddziałów przedszkolnych w szkole podstawowej i innych form wychowania przedszkolnego oraz instytucji opieki nad dziećmi w wieku do 3 lat wydane na podstawie art. 8a ust.5 pkt 2 ustawy z dnia 14 marca 1985 r. o Państwowej Inspekcji Sanitarnej (Dz.U. z 2019 r. poz. 59, oraz z 2020 r. poz. 322, 374, 567, 1337).*

1. Podstawowe cele wdrażanych procedur

1. Zapewnienie zasad organizacji pracy *przedszkola/oddziału przedszkolnego/innych form opieki nad dziećmi w wieku do 3 lat - zwanych dalej placówką* w związku z zagrożeniem zakażenia wirusem SARS-CoV-2 i określenie działań prewencyjnych mających na celu uniknięcie rozprzestrzeniania się wirusa
2. Zapewnienie bezpiecznych warunków dzieciom przebywającym w placówkach.
3. Zapewnienie bezpiecznych i higienicznych warunków pracy wszystkim pracownikom.
4. Uniknięcie zakażenia pracowników i dzieci przez osoby z zewnątrz – rodzice, dostawcy, goście.
5. Zmniejszenie liczby kontaktów na terenie placówki, celem umożliwienia identyfikacji osób, które będą podlegały kwarantannie w przypadku potwierdzonego zakażenia.

6. Informowanie pracowników, rodziców i opiekunów o szczególnych zasadach funkcjonowania placówki w trakcie epidemii Covid-19.

2. Zakres i okres obowiązywania procedury

Procedura obejmuje i reguluje działania dyrektorów, kierowników, pracowników oraz innych osób przebywających na terenie przedszkoli, oddziałów przedszkolnych w szkole podstawowej i w innych formach wychowania przedszkolnego oraz instytucji opieki nad dziećmi w wieku do lat 3 przez okres obowiązywania stanu epidemii COVID-19 w Polsce lub do odwołania.

3. Zadania rodziców

1. Przestrzeganie regulaminu funkcjonowania placówki.

- organizacji pracy przedszkola,
- postępowania prewencyjne pracowników oraz rodziców/ opiekunów prawnych,
- postępowania na wypadek podejrzenia zakażenia u dziecka lub personelu.

2. Przyrowadzanie do placówki dziecka zdrowego – bez objawów chorobowych.

3. Przekazywanie dyrektorowi lub nauczycielowi istotnych informacji o stanie zdrowia dziecka.

4. Przekazywanie informacji o domownikach przebywających na kwarantannie.

5. Odbieranie telefonów z placówki.

6. Zaopatrzenie dziecka, jeśli ukończyło 4 rok życia w indywidualną osłonę nosa i ust podczas drogi do i z placówki.

7. Unikanie transportu publicznego.

8. Wyjaśnianie dziecku, żeby nie zabierało do przedszkola niepotrzebnych przedmiotów czy zabawek.

9. Regularne przypominanie dziecku o podstawowych zasadach higieny (unikanie dotykania oczu, nosa i ust, częste mycie rąk wodą z mydłem i nie podawanie ręki na powitanie).

10. Zwracanie dziecku uwagi na odpowiedni sposób zasłaniania twarzy podczas kichania czy kasłania.

4. Postanowienia ogólne

1. Do placówki może przychodzić tylko:

- a) dziecko/pracownik zdrowy, bez objawów wskazujących na infekcję dróg oddechowych,
- b) dziecko/pracownik, którego domownicy nie przebywają na kwarantannie
- c) dziecko/pracownik, którego domownicy nie przebywają na kwarantannie lub w izolacji w warunkach domowych

2. Dziecko może być przyprowadzane do placówki i z niej odbierane przez opiekunów bez objawów chorobowych wskazujących na infekcję dróg oddechowych.

3. Przez objawy, o których mowa w pkt. 1a i pkt. 1b rozumie się:

- podwyższoną temperaturę ciała,
- ból głowy i mięśni,
- ból gardła,
- kaszel,
- duszności i problemy z oddychaniem,
- uczucie wyczerpania
- brak apetytu.

4. Należy ograniczyć na terenie placówki przebywanie osób z zewnątrz, a jeśli ich obecność jest niezbędna zobowiązać do stosowania środków ochronnych) osłona nosa i ust, rękawiczki jednorazowe lub dezynfekcja rąk).

5. Przebywanie osób z zewnątrz na terenie placówki możliwe jest tylko w wyznaczonych przez dyrektora miejscach.

6. Obowiązuje całkowity zakaz przebywania na terenie placówki osób z zewnątrz z objawami wskazującymi na infekcję dróg oddechowych, o których mowa w pkt. 3.

7. Dopuszczalne jest wchodzenie do przestrzeni wspólnej placówki rodziców i opiekunów z zachowaniem zasady – 1 rodzic/opiekun z dzieckiem/dziećmi lub w odstępie od kolejnego rodzica/opiekuna z dzieckiem/dziećmi 1,5 m, przy czym należy rygorystycznie przestrzegać wszelkich środków ostrożności (min. osłona ust i nosa, rękawiczki jednorazowe lub dezynfekcja rąk).

8. W przypadku odbywania przez dziecko okresu adaptacyjnego w placówce rodzic / opiekun za zgodą dyrektora placówki może przebywać na terenie placówki z zachowaniem wszelkich środków ostrożności (min. osłona ust i nosa, rękawiczki jednorazowe lub dezynfekcja rąk, tylko osoba zdrowa, w której domu nie przebywa osoba na kwarantannie lub izolacji w warunkach domowych). Należy ograniczyć dzienną liczbę rodziców / opiekunów dzieci odbywających okres adaptacyjny w placówce do niezbędnego minimum, umożliwiając osobom zachowanie dystansu społecznego co najmniej 1,5 m.

5. Organizacja opieki w przedszkolu:

1. Przedszkole pracuje 10 godzin od 7:00 – do 17:00

- Jedna grupa dzieci powinna, w miarę możliwości organizacyjnych, przebywać w wyznaczonej i stałej sali (*zalecenia dotyczące spożywania posiłków poniżej*).
- Zaleca się, aby do grupy przyporządkowani byli, w miarę możliwości organizacyjnych, ci sami opiekunowie.

- Powierzchnia każdego pomieszczenia przeznaczonego na zbiorowy pobyt* od 3 do 5 dzieci, w miarę możliwości, powinna wynosić co najmniej 15 m²; w przypadku liczby dzieci większej niż 5 powierzchnia pomieszczenia przeznaczonego na zbiorowy pobyt dzieci ulega zwiększeniu na każde kolejne dziecko co najmniej o 2 m², **jednakże powierzchnia przypadająca na jedno dziecko nie może być mniejsza niż 15, m².**

* Do przestrzeni tej nie wlicza się pomieszczenia/ń kuchni, zbiorowego żywienia, pomocniczych (ciągów komunikacji wewnętrznej, pomieszczeń porządkowych, magazynowych, higieniczno-sanitarnych – np. łazienek, ustępów). Nie należy sumować powierzchni sal dla dzieci i przeliczać łącznej jej powierzchni na limit miejsc. Powierzchnię każdej sali wylicza się z uwzględnieniem mebli oraz innych sprzętów w niej się znajdujących.

- W sali, w której przebywa grupa należy usunąć przedmioty i sprzęty, których nie można skutecznie uprać lub dezynfekować (np. pluszowe zabawki). Jeżeli do zajęć wykorzystywane są przybory sportowe (piłki, skakanki, obręcze itp.) należy je dokładnie myć, czyścić lub dezynfekować.
- Dziecko nie powinno zabierać ze sobą do placówki i z placówki niepotrzebnych przedmiotów lub zabawek. Ograniczenie to nie dotyczy dzieci ze specjalnymi potrzebami edukacyjnymi, w szczególności z niepełnosprawnościami. W takich przypadkach opiekunowie powinni zapewnić, aby dzieci nie udostępniały swoich zabawek innym, natomiast rodzice / opiekunowie dziecka powinni zadbać o regularne czyszczenie / pranie / dezynfekcję zabawki.
- Należy wietrzyć sale co najmniej raz na godzinę, w czasie przerwy, a w razie potrzeby także w czasie zajęć.
- W miarę możliwości organizacyjnych należy zapewnić taką organizację pracy, która uniemożliwi stykanie się ze sobą poszczególnych grup dzieci (np. różne godziny przyjmowania grup do placówki, różne godziny zabawy na dworze).
- Opiekunowie powinni zachowywać dystans społeczny między sobą, w każdej przestrzeni podmiotu, wynoszący min. 1,5 m.
- Personel kuchenny nie powinien kontaktować się z dziećmi oraz personelem opiekującym się dziećmi.
- Rodzice i opiekunowie przyprowadzający/odbierający dzieci do/z podmiotu mają zachować dystans społeczny w odniesieniu do pracowników podmiotu jak i innych dzieci i ich rodziców wynoszący min. 1,5 m.
- Należy zapewnić sposoby szybkiej komunikacji z rodzicami/opiekunami dziecka.
- Rekomenduje się zakup termometru, najlepiej bezdotykowego (minimum 1 termometr na podmiot) – dezynfekcja po użyciu w danej grupie. W przypadku posiadania innych termometrów, niż termometr bezdotykowy, konieczność jego dezynfekcji po każdym użyciu. *Instrukcję pomiaru temperatury termometrem elektronicznym zawiera - Załącznik nr 3 do procedury.*
- Należy uzyskać zgodę rodziców/opiekunów na pomiar temperatury ciała dziecka jeśli zaistnieje taka konieczność w przypadku wystąpienia niepokojących objawów chorobowych.
- W przypadku odbywania przez dziecko okresu adaptacyjnego w placówce rodzic/opiekun za zgodą dyrektora placówki może przebywać na terenie przedszkola z zachowaniem wszelkich środków ostrożności(min. Osłona ust i nosa, rękawiczki jednorazowe lub dezynfekcja rąk, tylko osoba zdrowa, w której domu nie przebywa osoba na kwarantannie lub izolacji w warunkach domowych). Należy ograniczyć dzienną liczbę rodziców/ opiekunów do niezbędnego minimum, umożliwiając zachowanie dystansu społecznego co najmniej 1,5m.

- Zaleca się korzystanie przez dzieci z pobytu na świeżym powietrzu, przy zachowaniu wymaganej odległości od osób trzecich – optymalnie na terenie podmiotu, a gdy nie ma takiej możliwości, wyjście na pobliskie tereny rekreacyjne.
- W przypadku korzystania przez grupę z placu zabaw poza terenem danego podmiotu zaleca się korzystanie z niego przez dzieci z jednej grupy, po uprzednim czyszczeniu z użyciem detergentu lub dezynfekowanie sprzętów/ przedmiotów, do których dzieci będą miały dostęp.
- Sprzęt na placu zabaw lub boisku, należącym do podmiotu, powinien być regularnie czyszczony z użyciem detergentu lub dezynfekowany, jeśli nie ma takiej możliwości należy zabezpieczyć go przed użytkowaniem.

PROCEDURA DOTYCZĄCA KORZYSTANIA Z SAL DYDAKTYCZNYCH I ŁAZIENKI

1. Nauczyciele tworzą zapisują frekwencję oraz dokonują zapisu w dzienniku.
2. W sali przebywają przypisani pracownicy przedszkola, którzy nie opuszczają sali
3. W celu załatwienia potrzeb fizjologicznych pracownicy muszą zachować szczególne środki ostrożności . Obowiązkowo korzystają z środków ochrony osobistej takich jak czepki, rękawiczki ochronne, maseczki, przyłbice.
4. Nauczyciele opiekują się powierzonymi dziećmi z zachowaniem bezpiecznej odległości od siebie i dzieci (1,5 m)
5. Pierwszego dnia przeprowadzają pogadanki ze zwróceniem uwagi na zachowania podczas kaszlu, kichania. Przypominają kiedy należy myć ręce oraz zwracają uwagę na zachowanie bezpiecznej odległości między sobą oraz zasad korzystania z toalety. Zapis pogadanki obowiązkowo powinien być odnotowany w dzienniku zajęć.
6. W miarę możliwości każde dziecko powinno jedynie korzystać z przydzielonych mu kredek, mazaków i innych pomocy niezbędnych do prowadzenia zajęć.
7. Z toalety może korzystać każdorazowo tylko dwoje dzieci. Pozostałe dzieci oczekujące na skorzystanie z toalety zachowują odległość minimum 1,5 metra od siebie.
8. Przy umywalce może przebywać tylko 1 dziecko. Maksymalna ilość dzieci korzystających z toalety i umywalki wynosi 2 dzieci
9. Po każdorazowym korzystaniu z toalety dzieci obowiązkowo myją ręce.
10. Co 2 - 3 godziny pracownicy obsługi będący w sali dezynfekują klamki i inne rzeczy lub przedmioty, które są często dotykane.
11. Należy wietrzyć salę jak najczęściej w miarę możliwości i dobrej sytuacji pogodowej.
12. W przypadku, gdy z łazienki korzystają 2 grupy dzieci, należy łazienkę zdezynfekować po każdym skorzystaniu przez dzieci z jednej grupy.
13. Wykonanie czynności dezynfekcyjnych należy odnotować w Harmonogramie wykonania czynności dezynfekcyjnych, który stanowi Załącznik nr 4 do niniejszej procedury.
14. Pracownicy będący w salach mają po skończonej zabawie przez dziecko każdorazowo
15. Nauczyciel zwraca uwagę na częste mycie rąk przez dzieci oraz zachowanie higieny.
16. W sytuacji, gdy u dziecka trzeba wykonać czynności związane z przebraniem, umyciem itp. należy założyć fartuch do tego przystosowany, rękawiczki oraz maseczkę

i przyłbice. Po zaopatrzeniu dziecka należy fartuch rękawice wyrzucić jeśli są jednorazowe lub wrzucić ubranie do odpowiedniego pojemnika celem dokonania dezynfekcji.

PROCEDURA PRZEBYWANIA W OGRODZIE PRZEDSZKOLNYM

1. Na ogrodzie przedszkolnym może przebywać tylko i wyłącznie 4 grupy przedszkolaków, zaleca się korzystanie z placu zabaw rotacyjnie. Harmonogram korzystania z placu zabaw ustala dyrektor z porozumieniem z kadrą pedagogiczną, zachowując przerwy na dezynfekcję urządzeń.
2. Przed wyjściem dzieci na teren ogrodu dzieci muszą załatwić potrzeby fizjologiczne w swoich grupach, gdyż obowiązuje zakaz korzystania z toalety w czasie pobytu na ogrodzie.
3. Dzieci pod nadzorem nauczyciela mogą korzystać z placu zabaw. Jeżeli nie ma możliwości zapewnienia codziennej dezynfekcji sprzętu na placu zabaw, należy go oznaczyć taśmą zabezpieczającą przed używaniem.
4. Dzieci na terenie ogrodu przedszkolnego korzystają tylko i wyłącznie z zabawek, które nie są wykluczone taśmą zabezpieczającą.
5. Z piaskownicy mogą korzystać tylko dzieci 3 – letnie. Wszystkie zabawki używane w piaskownicy należy umyć środkiem myjącym w ciepłej wodzie, a następnie zdezynfekować. Czynność tę należy wykonywać po każdorazowym wyjściu dzieci. Czynność tę należy odnotować w harmonogramie prac.
6. W przypadku korzystania ze zjeżdżalni – huśtawki, nauczyciel ma obowiązek zwrócić uwagę na zachowanie bezpiecznej odległości (co najmniej 1,5m) między przedszkolakami.
7. Podczas pobytu w ogrodzie pracownicy przedszkola muszą zabezpieczyć się w maseczki ochronne.
8. Po przyjeździe dzieci z ogrodu, dozorca jest zobligowany do dokonania dezynfekcji zabawek i sprzętu zgromadzonego na ogrodzie przedszkolnym.
9. W celu dezynfekcji zabawek i sprzętu musi być zachowana przerwa ok. 30 minut wychodzącymi grupami. Po przeprowadzeniu dezynfekcji pracownik informuje kierownika Gospodarczego.
10. Po przyjeździe dzieci wraz z nauczycielami do przedszkola obowiązkowo każde z dzieci musi umyć dokładnie ręce według wskazówek.
11. Po rozebraniu się w szatni, dzieci udają się do swoich sal, gdzie w pierwszej kolejności muszą umyć ręce.

PROCEDURA POSTĘPOWANIA W PRZYPADKU POOBIEDNIEGO ODPOCZYNKU

1. Leżaki należy rozstawiać w bezpiecznej odległości od siebie zachowując odległość nie mniejszą niż 1,5 m² pomiędzy dziećmi (najlepiej ustawiać tak, aby głowy sąsiadujących dzieci były po przekątnej).

2. Pościel należy układać do odpowiednich półek tak, aby nie stykała się innymi pościelami. Czynność tę należy wykonywać mając założone rękawiczki jednorazowe.
3. Minimum raz dziennie należy dezynfekować leżaki środkiem dezynfekującym.
4. Raz dziennie należy dezynfekować półki, gdzie są przechowywane pościele.
5. Raz w tygodniu (najlepiej w piątek) należy oddać pościel i piżamę rodzicowi w celu uprania.

PROCEDURA PRZYPROWADZANIA I ODBIERANIA DZIECI

1. Osoba przyprowadzająca dziecko do przedszkola może wejść tylko do przedsionka Tzw. Strefy Rodzica. **Wyjątek stanowią rodzice dzieci nowoprzyjętych do przedszkola, którzy tylko w godzinach rannych pojedynczo z zachowaniem wszelkich środków ostrożności mogą wejść tylko z dzieckiem do szatni w celu rozebrania i przekazania go pracownikowi przedszkola.**
2. W części, gdzie mogą wejść rodzice może przebywać tylko jedna osoba z własnym dzieckiem lub rodzeństwem.
3. Jeżeli pod przedszkolem jest więcej osób oczekujących na wejście należy zachować odstępy min. 2 metrów.
4. Rodzic przyprowadzając dziecko do przedszkola dostarcza:
 - oświadczenie o chęci korzystania z opieki dla dziecka
 - oświadczenie zapoznania się z procedurami
 - zgodę na pomiar temperatury
 - aktualne numery kontaktowe do rodziców/ opiekunów prawnych, oświadczenia rodziców załącznik nr 5.
5. Po wejściu rodzica z dzieckiem do wyznaczonego miejsca należy dziecko rozebrać i przekazać go pracownikowi przedszkola, który dokonuje wywiadu na temat stanu zdrowia i samopoczucia dziecka oraz dokonuje wstępnego pomiaru temperatury. W przypadku podwyższonej temperatury równej i powyżej 37 st. C dziecko nie zostanie wpuszczone do przedszkola.
6. Zaraz po wejściu do przedszkola rodzic zobowiązany jest zdezynfekować ręce oraz zachować w kontakcie z pracownikiem przedszkola wszelkie środki ostrożności ; mieć maseczkę na twarzy oraz zachować bezpieczną odległość wynoszącą 1,5 metra odległości.
7. Do szatni i sali dziecko wchodzi tylko z wyznaczonym pracownikiem przedszkola.
8. W szatni są wyznaczone miejsca na przechowanie ubrań i butów wierzchnich z zachowaniem bezpiecznej odległości pomiędzy szafkami. W półce mogą znajdować się tylko niezbędne rzeczy na zmianę.
9. W przedszkolu obowiązuje całkowity zakaz przynoszenia wnoszenia zabawek.
10. Dziecko nie może być przyprowadzane codziennie w tym samym ubraniu.
11. Nauczyciel może zadzwonić do rodzica jeżeli jego zdaniem stan dziecka jest wskazujący na początek choroby . W takiej sytuacji rodzic zobowiązany jest do natychmiastowego odbioru dziecka, a nauczyciel do odizolowania go od reszty grupy.

12. Aby dziecko mogło być przyjęte do przedszkola w kolejnych dniach rodzic/ opiekun prawny będzie poproszony o dostarczenie zaświadczenia lekarskie.
13. Nie wolno posyłać dziecka, jeżeli w domu przebywa ktoś na kwarantannie.
14. Do przedszkola przychodzą tylko dzieci zdrowe bez niepokojących objawów chorobowych.
15. W przypadku odbioru dziecka obowiązują takie same procedury.
16. Nie ma możliwości odbioru dziecka z ogrodu przedszkolnego.
17. Godzinę przyjścia i wyjścia dziecka odnotowuje nauczyciel będący w grupie.
18. Komunikacja z rodzicami będzie się odbywała wyłącznie telefonicznie lub e-mail i przez „Przedszkole”. Dopuszczalny jest kontakt bezpośredni z nauczycielem w uzasadnionych przypadkach po uprzednim umówieniu telefonicznym z zachowaniem środków bezpieczeństwa (zakryty usta i nosa, rękawiczki).

6. Higiena, czyszczenie i dezynfekcja pomieszczeń i powierzchni

- Wszyscy pracownicy placówki są zobowiązani do przestrzegania najwyższych standardów higienicznych tj. częstego mycia rąk, w szczególności po przyjściu do placówki, przed jedzeniem, po powrocie ze świeżego powietrza i po skorzystaniu z toalety. Należy dopilnować żeby robiły to także dzieci.
- Na terenie placówki obowiązują ogólne zasady higieny, tj. ochrona ust i nosa podczas kaszlu i kichania, unikanie dotykania oczu, ust i nosa. Rekomendowane jest noszenie maseczek w przestrzeniach ogólnodostępnych.
- Personel opiekujący się dziećmi i pozostali pracownicy w razie konieczności powinni być zaopatrzeni w indywidualne środki ochrony osobistej – jednorazowe rękawiczki, maseczki na usta i nos, a także fartuchy z długim rękawem (do użycia np. do przeprowadzania zabiegów higienicznych u dziecka – adekwatnie do aktualnej sytuacji).
- Placówka wyposażona jest w środki dezynfekujące niezbędne do odkażania zabawek, pomocy dydaktycznych i elementów stałych oraz środki dezynfekcji rąk.
- Przed wejściem do budynku należy umożliwić skorzystanie z płynu dezynfekującego do rąk oraz zamieścić informację o obowiązkowym dezynfekowaniu rąk przez osoby dorosłe, wchodzące do podmiotu (**Załącznik nr 1 do procedury – instrukcja mycia rąk i instrukcja dezynfekowania rąk**).
- Przy wejściu do placówki należy umieścić numery telefonów do właściwej stacji sanitarno-epidemiologicznej, oddziału zakaźnego szpitala i służb medycznych (**Załącznik nr 2 do procedury – wykaz numerów kontaktowych**).
- Należy dopilnować, aby rodzice/opiekunowie dezynfekowali dłonie przy wejściu lub zakładali rękawiczki ochronne oraz zakrywali usta i nos.
- Rekomenduje się monitoring codziennych prac porządkowych, ze szczególnym uwzględnieniem utrzymywania w czystości ciągów komunikacyjnych, dezynfekcji powierzchni dotykowych – poręczy, klamek i powierzchni płaskich, w tym blatów w salach i w pomieszczeniach spożywania posiłków, klawiatury, włączników.
- Przeprowadzając dezynfekcję należy ściśle przestrzegać zaleceń producenta znajdujących się na opakowaniu środka do dezynfekcji. Ważne jest ściśle przestrzeganie czasu niezbędnego do wywietrzenia dezynfekowanych pomieszczeń, przedmiotów, tak aby dzieci nie były narażone na wdychanie oparów środków służących do dezynfekcji.

- W przypadku korzystania przez pracowników placówki z rękawic jednorazowych, maseczek jednorazowych należy zapewnić pojemnik lub miejsce do ich wyrzucania zgodne z wytycznymi GIS: <https://gis.gov.pl/zdrowie/koronawirus-zdrowie/informacje-i-zalecenia-pl/wytyczne-ws-postepowania-z-odpadami-w-czasie-wystepowania-zakazen-koronawirusem-sars-cov-2/>
- Zaleca się wywieszenie w pomieszczeniach sanitarno-higienicznych plakatów z zasadami prawidłowego mycia rąk, a przy dozownikach z płynem do dezynfekcji rąk – instrukcje.
- Należy zapewnić bieżącą dezynfekcję toalet.

PROCEDURA POSTĘPOWANIA W PRZYPADKU MIĘKKIEJ WYKŁADZINY

- W przypadku miękkiej wykładziny należy co najmniej raz dziennie najlepiej po wyjściu dzieci z przedszkola odkurzyć powierzchnię podłogi; zdezynfekować środkiem dezynfekującym; odkurzyć odkurzaczem parowym.

7. Gastronomia

- Przy organizacji żywienia (stołówka, kuchnia) w instytucji, obok warunków higienicznych wymaganych przepisami prawa odnoszących się do funkcjonowania żywienia zbiorowego, dodatkowo wprowadzić należy zasady szczególnej ostrożności dotyczące zabezpieczenia epidemiologicznego pracowników, w miarę możliwości odległość stanowisk pracy, a jeśli to niemożliwe – środki ochrony osobistej, płyny dezynfekujące do czyszczenia powierzchni i sprzętów.
- Szczególną uwagę należy zwrócić na utrzymanie wysokiej higieny, mycia i dezynfekcji stanowisk pracy, opakowań produktów, sprzętu kuchennego, naczyń stołowych oraz sztuców.
- Korzystanie z posiłków musi być bezpieczne, w miejscach do tego przeznaczonych.
- Rekomenduje się zmianowe wydawanie posiłków, czyszczenie blatów stołów i poręczy krzeseł po każdej grupie. Wielorazowe naczynia i sztuce należy myć w zmywarce z dodatkiem detergentu, w temperaturze minimum 60°C lub je wyparzać.
- Dania powinny być podawane przez osobę do tego wyznaczoną.

PROCEDURA DOTYCZĄCA BLOKU ŻYWIENIA

1. Posiłki wydawane są przez wyznaczone osoby, w systemie „zmianowym” tak, aby przy stoliku siedziało 1 dziecko.
2. Pracownik obsługi przed wydaniem posiłku myje dokładnie ręce, zmienia fartuch na biały, zakłada czepek, maseczkę lub przyłbicę.
3. Po zakończeniu posiłku przez pierwszą turę (zmianową) należy zdezynfekować: stoliki i krzesła.
4. Zabrania się używania na stoliki obrusów, sztuce muszą być zawinięte w jednorazowe serwetki.
5. Dzieci przed posiłkiem mają obowiązek mycia rąk. Te dzieci, które nie jedzą w tym czasie posiłku, powierzone są nauczycielowi, który organizuje im czas z uwzględnieniem zachowania bezpiecznej odległości.
6. Posiłki wydawane są przez drzwi kuchni.

7. Pracownicy, którzy dostarczają posiłki do grup oraz pracownicy obsługi w poszczególnych grupach muszą obowiązkowo korzystać z odzieży ochronnej (czepki, fartuch, rękawiczki, maseczki lub przyłbice).
8. Pracownicy kuchni korzystają tylko i wyłącznie z oddzielnych wejść.
9. Naczynia do dezynfekcji wyparza pracownik kuchni, które dostarczane są przez osoby upoważnione do kontaktu.
10. Podczas pracy obowiązuje całkowity zakaz wychodzenia poza teren placówki.
11. Pracownicy bloku żywieniowego mają obowiązek korzystać z odzieży ochronnej (rękawice, maseczki, przyłbice, czepki).
12. Blok żywieniowy jest niedostępny dla osób z zewnątrz.
13. Osoby pracujące w kuchni muszą przestrzegać zachowania odległości od siebie oraz mieć na sobie odzież ochronną – fartuch, odpowiednie buty, czepki oraz przedmioty ochronny indywidualnej; przyłbicę i maseczkę (w przypadku, kiedy muszą pracować blisko siebie).
14. Należy dokonywać dezynfekcji blatów, wszelkich powierzchni oraz sprzętów zgodnie z obowiązującą procedurą..
15. Szczególnie też należy zwracać uwagę na utrzymanie wysokiej higieny, mycia i dezynfekcji stanowisk pracy, opakowań produktów, sprzętu kuchennego, naczyń stołowych i sztućców.

8. Postępowanie w przypadku podejrzenia zakażenia u dziecka

- Jeśli dziecko przejawia niepokojące objawy choroby należy odizolować je w odrębnym pomieszczeniu lub wyznaczonym miejscu z zapewnieniem minimum 2 m odległości od innych osób i niezwłocznie powiadomić rodziców/opiekunów w celu pilnego odebrania dziecka z podmiotu.
- Dziecko znajduje się pod opieką pracownika placówki wyznaczonego przez dyrektora.
- Dziecku należy zmierzyć temperaturę ciała:
 - jeżeli pomiar termometrem bezdotykowym wynosi 38°C lub wyżej – należy (powiadomić rodziców ucznia w celu ustalenia sposobu odebrania dziecka ze szkoły) i przypomnieć o obowiązku skorzystania z teleporady medycznej,
 - jeżeli pomiar termometrem innym niż bezdotykowy wynosi pomiędzy 37,2°C-37,9°C – należy powiadomić rodziców ucznia i ustalić ewentualną konieczność sposobu odebrania go z przedszkola (**dotyczy placówek w strefie żółtej/czerwonej**)
- Rodzic zostaje niezwłocznie poinformowany telefonicznie o wystąpieniu u dziecka niepokojących objawów i jest zobowiązany do pilnego odebrania dziecka.
- Rodzic po odebraniu z placówki dziecka z objawami chorobowymi, ma obowiązek poinformowania dyrektora o wyniku badania dziecka przez lekarza.
- Dyrektor placówki informuje organ prowadzący o podejrzeniu zakażenia dziecka.
- Rodzice dzieci z grupy dziecka, u którego podejrzewa się zakażenie telefonicznie informowani są o zaistniałej sytuacji.
- Obszar, w którym poruszało się i przebywało dziecko należy bezzwłocznie poddać gruntownemu sprzątnięciu.

- Dyrektor informuje Państwowego Powiatowego Inspektora Sanitarnego i organ prowadzący o zaistniałej sytuacji.
- Dyrektor placówki zobowiązany jest do stosowania się do zaleceń Państwowego Powiatowego Inspektora Sanitarnego przy ustalaniu, czy należy wdrożyć dodatkowe procedury biorąc pod uwagę zaistniały przypadek.
- Jeżeli zalecenia sanepidu przekazane są za pomocą środków komunikacji elektronicznej lub za pomocą innych środków łączności należy sporządzić notatkę lub protokół.

PROCEDURA W PRZYPADKU KONTAKTU Z OSOBAMI Z ZEWNĄTRZ

1. Należy ograniczyć przebywanie osób trzecich w placówce do niezbędnego minimum, z zachowaniem wszelkich środków ostrożności(osłona ust i nosa, rękawiczki jednorazowe lub dezynfekcja rąk, tylko osoby zdrowe).
2. W przypadku bezpośredniego kontaktu z osobą trzecią; z dostawcą, rodzicem, listonoszem itp. pracownik przedszkola powinien pamiętać o konieczności zachowania bezpiecznej odległości wynoszącej 1,5 m, a także skorzystać ze środków ochrony osobistej takich jak maseczka, przyłbica, rękawiczki. Ochrona informuje o osobie z zewnątrz, pracownik udaje się do interesanta. Poczta zostaje wkładana do pojemnika na przesyłki pocztowe i inne.
3. Osoby trzecie nie mogą mieć kontaktu z dziećmi.
4. Po każdym kontakcie z osobami trzecimi należy dezynfekować ręce. W przypadku stosowania rękawiczek należy je często zmieniać.
5. Należy unikać dotykania twarzy i oczu zwłaszcza podczas noszenia rękawiczek.
6. Zabrania się wchodzenia osobom nieproszonym do pokoi administracji oraz dyrektora.
7. Drzwi do pokoju dyrektora i administracji w ciągu dnia powinny być zamknięte
8. W czasie pandemii dyrektor przedszkola jest do dyspozycji osób trzecich wyłącznie poprzez email lub telefonicznie.

Ogólna procedura obowiązująca wszystkich pracowników

1. Każdy z pracowników jest zobowiązany obserwować stan swojego zdrowia. W przypadku zauważenia złego samopoczucia lub niepokojących objawów niezwłocznie należy powiadomić pracodawcę oraz postępować zgodnie z procedurą.

2. Należy zachowywać bezpieczne odległości w stosunku do siebie oraz nosić środki ochrony osobistej typu maseczki, przyłbice, rękawice w przypadku korzystania z ciągów komunikacyjnych i toalet.
3. Swoim zachowaniem poza przedszkolem należy być odpowiedzialnym, unikać kontaktów z osobami będącymi na kwarantannie lub podejrzanymi o zakażenie.
4. W przedszkolu obowiązuje zakaz palenia wyrobów tytoniowych oraz spożywania alkoholu.
5. Każde czynności mają być należycie wykonywane pamiętając przy tym o odpowiedzialności za zdrowie swoje i innych osób. Czynności te mają być odnotowane w harmonogramie czynności.
6. Po przyjściu do pracy należy niezwłocznie zdezynfekować ręce. Należy pamiętać o częstym dokładnym myciu rąk zgodnie z procedurą.
7. Zaraz po przyjściu i dezynfekcji rąk każdy z pracowników zmienia obuwie oraz zakłada odzież ochronną, która ma być stosunkowo często prana w temperaturze 60 st. C.
8. Pracownik zostawia ubranie wierzchnie w szafie tak, aby nie stykało się ono z innymi ubraniami.
9. W widocznych miejscach należy umieścić wszelkie instrukcje i procedury. Osobą odpowiedzialną za dopilnowanie ich wywieszenia jest Kierownik Gospodarczy.
10. Pracownicy bloku żywieniowego oraz odsunięci od dzieci wchodzą oddzielnym wejściem, a nie głównymi drzwiami przedszkola.
11. Drzwi sal w których będą przebywały dzieci podczas dnia mają być zamknięte.
12. Każdy z pracowników ma mieć przy sobie maseczkę lub przyłbicę, tak aby w razie potrzeby ich nie szukać.
13. Każdy z pracowników w celu ochrony dostanie po dwie maseczki oraz przyłbice. Maseczki należy po skończonym dniu uprać w temperaturze 60 st. C, a przyłbice zdezynfekować.
14. Zabrania się wchodzenia do sal, gdzie przebywają dzieci osobom niepowołanym.

15. W przypadku nieprzestrzegania procedur zostanie wymierzona kara administracyjna. W szczególnych wypadkach mając na uwadze dobro innych może zostać nałożona kara finansowa w postaci zabrania lub znacznego obniżenia premii.

PROCEDURY W PRZYPADKU WYSTĄPIENIA ZAKAŻENIA LUB ZACHOROWANIA NA COVID - 19

1. Pracownicy/obsługa podmiotu w przypadku wystąpienia niepokojących objawów nie powinni przychodzić do pracy, powinni pozostać w domu i skontaktować się telefonicznie ze stacją sanitarno-epidemiologiczną, oddziałem zakaźnym, a w razie pogarszania się stanu zdrowia zadzwonić pod numer 999 lub 112 i poinformować, że mogą być zakażeni koronawirusem (patrz: *załącznik nr 2*).
2. Pracownicy/obsługa, którzy mogli narazić się na zakażenie COVID-19 poza placówką muszą zgłosić taki fakt do dyrektora placówki lub bezpośredniego przełożonego (patrz: *załącznik nr 3*).
3. Zaleca się bieżące śledzenie informacji Głównego Inspektora sanitarnego i Ministra Zdrowia, dostępnych na stronach gis.gov.pl lub <https://www.gov.pl/web/koronawirus/>, a także obowiązujących przepisów prawa.
4. W przypadku wystąpienia u pracownika będącego na stanowisku pracy niepokojących objawów sugerujących zakażenie koronawirusem należy niezwłocznie odsunąć go od pracy. Należy wstrzymać przyjmowanie kolejnych grup dzieci, powiadomić właściwą miejscowo powiatową stację sanitarno-epidemiologiczną i stosować się ściśle do wydawanych instrukcji i poleceń.
5. Obszar, w którym poruszał się i przebywał pracownik, należy poddać gruntownemu sprzątnięciu, zgodnie z funkcjonującymi w podmiocie procedurami oraz zdezynfekować powierzchnie dotykowe (klamki, poręcze, uchwyty itp.).
6. Należy stosować się do zaleceń państwowego powiatowego inspektora sanitarnego przy ustalaniu, czy należy wdrożyć dodatkowe procedury biorąc pod uwagę zaistniały przypadek.
7. Zaleca się przygotowanie i umieszczenie w określonym miejscu (łatwy dostęp) potrzebnych numerów telefonów do: organu prowadzącego, kuratora oświaty, stacji sanitarno-epidemiologicznej i służb medycznych.
8. Rekomenduje się ustalenie listy osób przebywających w tym samym czasie w części/częściach podmiotu, w których przebywała osoba podejrzana o zakażenie i zalecenie stosowania się do wytycznych Głównego Inspektora Sanitarnego dostępnych na stronie gov.pl/web/koronawirus oraz gis.gov.pl odnoszących się do osób, które miały kontakt z zakażonym.
9. Zawsze, w przypadku jakichkolwiek wątpliwości należy zwrócić się do właściwej powiatowej stacji sanitarno-epidemiologicznej w celu konsultacji lub uzyskania porady.

POSTĘPOWANIE W PRZYPADKU STWIERDZENIA OBJAWÓW ZAKAŻENIA U DZIECKA PRZEBYWAJĄCEGO W PLACÓWCE

1. Nauczyciele przedszkola w przypadku wystąpienia objawów choroby zakaźnej niezwłocznie informują Dyрекcję i rodziców dziecka.
2. Dziecko natychmiast zostaje odizolowane od reszty dzieci. Dyrektor powiadamia powiatową stację sanitarno – epidemiologiczną.
3. Izolacja odbywa się w wyznaczonym do tego pomieszczeniu wyposażonym w środki ochrony osobistej (fartuch, maseczka, przyłbica, rękawiczki, płyn do dezynfekcji) pod opieką wyznaczonego pracownika przedszkola.
4. Rodzic/opiekun prawny chorego dziecka jest zobowiązany zabrać dziecko z przedszkola, aby nie narażać zdrowia pozostałych dzieci przebywających w grupie przedszkolnej.
5. W przypadku stwierdzenia wystąpienia u dziecka choroby COVID-19 lub jej podejrzenie rodzice/opiekunowie prawni dziecka zobowiązani są do poinformowania dyrektora placówki o zachorowaniu dziecka, celem zapobiegania rozpowszechniania się choroby i podjęcia odpowiednich działań.
6. Należy stosować się do zaleceń państwowego powiatowego inspektora sanitarnego przy ustalaniu, czy należy wdrożyć dodatkowe procedury biorąc pod uwagę zaistniały przypadek.

9. Postępowanie w przypadku podejrzenia zakażenia u pracownika placówki

- Do pracy w placówce mogą przychodzić jedynie osoby, bez objawów chorobowych sugerujących infekcję dróg oddechowych oraz gdy domownicy nie przebywają na kwarantannie lub w izolacji w warunkach domowych.
- W miarę możliwości nie należy angażować w zajęcia opiekuńcze pracowników i personelu powyżej 60. roku życia lub z istotnymi problemami zdrowotnymi.
- Należy wyznaczyć i przygotować (m.in. wyposażenie w środki ochrony i płyn dezynfekujący) pomieszczenie lub wydzielić obszar, w którym będzie można odizolować osobę w przypadku zdiagnozowania objawów chorobowych.
- Należy przygotować procedurę postępowania na wypadek zakażenia koronawirusem lub zachorowania na COVID-19, która powinna uwzględniać minimum następujące założenia:

1. Pracownicy placówki powinni zostać poinstruowani, że w przypadku wystąpienia niepokojących objawów nie powinni przychodzić do pracy, powinni pozostać w domu i skontaktować się telefonicznie ze stacją sanitarno-epidemiologiczną, oddziałem zakaźnym, a w razie pogarszania się stanu zdrowia zadzwonić pod nr 999 lub 112 i poinformować, że mogą być zakażeni koronawirusem.

2. Zaleca się bieżące śledzenie informacji Głównego Inspektora Sanitarnego i Ministra Zdrowia, dostępnych na stronach gis.gov.pl lub <https://www.gov.pl/web/koronawirus/>, a także obowiązujących przepisów prawa.

3. W przypadku wystąpienia u pracownika będącego na stanowisku pracy niepokojących objawów infekcji dróg oddechowych powinien on skontaktować się telefonicznie z lekarzem podstawowej opieki zdrowotnej, aby uzyskać teleporadę medyczną.

4. Należy wstrzymać przyjmowanie kolejnych grup dzieci, powiadomić właściwą miejscowo Powiatową Stację Sanitarno-Epidemiologiczną oraz organ nadzorujący i stosować się ściśle do wydawanych instrukcji i poleceń.

5. Pracownik, który w czasie pracy zauważył u siebie objawy chorobowe typu: gorączka, uporczywy kaszel, złe samopoczucie, trudności w oddychaniu, bóle głowy, bóle mięśni niezwłocznie informuje o tym dyrektora placówki, który podejmuje następujące działania:

a) kieruje pracownika, do wyznaczonego odizolowanego pomieszczenia (unikając kontaktu z innymi osobami),

b) zachowując bezpieczną odległość, przeprowadza wywiad z pracownikiem i zaleca kontakt z lekarzem celem weryfikacji stanu zdrowia,

c) do czasu ustalenia stanu zdrowia dyrektor odsuwa pracownika od pracy,

d) o wynikach badania, przeprowadzonego przez lekarza, pracownik niezwłocznie informuje dyrektora placówki

6. Obszar, w którym poruszał się i przebywał pracownik, należy poddać gruntownemu sprzątnięciu, zgodnie z funkcjonującymi w podmiocie procedurami oraz zdezynfekować powierzchnie dotykowe (klamki, poręcze, uchwyty itp.).

7. Każdy pracownik powinien poddać się pomiarowi temperatury ciała w razie uzasadnionej potrzeby.

8. Należy stosować się do zaleceń państwowego powiatowego inspektora sanitarnego przy ustalaniu, czy należy wdrożyć dodatkowe procedury biorąc pod uwagę zaistniały przypadek.

9. Jeżeli zalecenia sanepidu przekazane są za pomocą środków komunikacji elektronicznej lub za pomocą innych środków łączności należy sporządzić notatkę lub protokół.

10. Zaleca się przygotowanie i umieszczenie w określonym miejscu (łatwy dostęp) potrzebnych numerów telefonów, w tym stacji sanitarno-epidemiologicznej, służb medycznych.

- Rekomenduje się ustalenie listy osób przebywających w tym samym czasie w części/częściach placówki, w których przebywała osoba podejrzana o zakażenie i zalecenie stosowania się do wytycznych Głównego Inspektora Sanitarnego dostępnych na stronie gov.pl/web/koronawirus/ oraz gis.gov.pl odnoszących się do osób, które miały kontakt z zakażonym.
- Zawsze, w przypadku wątpliwości należy zwrócić się do właściwej powiatowej stacji sanitarno-epidemiologicznej w celu konsultacji lub uzyskania porady.

10. Postępowanie w przypadku kontaktu z osobą podejrzaną o zakażenie

1. Definicja kontaktu obejmuje:

- a) każdego pracownika placówki/rodzica/opiekuna prawnego dziecka pozostającego w bezpośrednim kontakcie z osobą chorą lub w kontakcie w odległości mniej niż 2 metry przez ponad 15 minut,
- b) rozmowę z osobą zakażoną twarzą w twarz przez dłuższy czas,
- c) każdą osobę mieszkającą w tym samym gospodarstwie domowym, co osoba chora.

2. Osób z kontaktu nie uważa się za zakażone, jednak prewencyjnie zaleca się:

- a) pozostanie w domu przez 10 dni od ostatniego kontaktu z osobą chorą i prowadzenie samoobserwacji – codzienny pomiar temperatury i świadome zwracanie uwagi na swój stan zdrowia,
- b) poddanie się monitoringowi pracownika stacji sanitarno-epidemiologicznej w szczególności udostępnienie numeru telefonu w celu umożliwienia codziennego kontaktu i przeprowadzania wywiadu odnośnie stanu zdrowia
- c) jeżeli w ciągu 10 dni samoobserwacji zauważone zostaną objawy (gorączka, kaszel, duszność, problemy z oddychaniem) - należy bezzwłocznie, telefonicznie powiadomić stację sanitarno-epidemiologiczną lub zgłosić się bezpośrednio do oddziału obserwacyjno-zakaźnego, gdzie określony zostanie dalszy tryb postępowania medycznego.

3. Pozostali pracownicy placówki nie są zobowiązani do podejmowania szczególnych środków ostrożności. Jeżeli wystąpią niepokojące objawy, poddani zostaną kwalifikacji w zależności od rodzaju tych objawów przez służby sanitarne.

4. Decyzja, do jakiej grupy kontaktu należą pracownicy, powinna zostać podjęta we współpracy ze służbami sanitarnymi.

11. Potwierdzenie zakażenia SARS-CoV-2 na terenie placówki

1. Dyrektor informuje Państwowego Powiatowego Inspektora Sanitarnego o zaistniałej sytuacji i w porozumieniu z organem prowadzącym, po uzyskaniu pozytywnej opinii sanepidu, podejmuje stosowną decyzję o zamknięciu placówki lub innych środkach prewencyjnych.

2. Dyrektor placówki o potwierdzeniu zakażenia pracownika/dziecka informuje organ prowadzący i kuratora oświaty.

3. W przypadku potwierdzenia zakażenia SARS-CoV-2 dyrektor placówki zobowiązany jest do stosowania się do zaleceń Państwowego Powiatowego Inspektora Sanitarnego przy ustalaniu, czy należy wdrożyć dodatkowe procedury biorąc pod uwagę zaistniały przypadek.

4. Jeżeli zalecenia sanepidu przekazane są za pomocą środków komunikacji elektronicznej lub za pomocą innych środków łączności należy sporządzić notatkę lub protokół.

5. Rekomenduje się ustalenie listy osób przebywających w tym samym czasie w części pomieszczenia lub jego całości, w którym przebywała osoba, u której potwierdzono zakażenie SARS-CoV-2.14

Dyrektor przedszkola przekazuje rodzicom informacje o czynnikach ryzyka COVID-19 zarówno u dziecka, jego rodziców lub opiekunów jak i innych domowników oraz o odpowiedzialności za podjętą decyzję związaną z wysyłaniem dziecka do placówki, jak i dowożeniem/doprowadzaniem dziecka do placówki. Należy zaznaczyć, że mimo dolożenia wszelkiej staranności kadrę placówki, może dojść do zakażenia, gdyż część przypadków przebiega całkowicie bezobjawowo. Za tego rodzaju zdarzenia dyrektor przedszkola nie ponosi odpowiedzialności.

12. Postanowienia końcowe

1. W przypadku zaobserwowania niepokojących objawów (wymienionych w części 4 pkt.3) bezzwłocznie należy powiadomić telefonicznie Powiatową Stację Sanitarno-Epidemiologiczną w m.st. Warszawie, ul. Jana Kochanowskiego 21, 01-864 Warszawa.

2. Powiatowa Stacja Sanitarno-Epidemiologiczna w m.st. Warszawie, ul. J. Kochanowskiego 21, 01-864 Warszawa, kontakt:

- **Infolinia dla obywatela ws. kwarantanny i zdrowia** – 222 500 115,
- **Numer informacyjny czynny w godz. 8.00-16.00** - 22 32 58 958,
- **Kontakt do biura podawczego:** - 22 31 07 900
- **Adres email:** koronawirus@pssewawa.pl

1. Zastrzega się zmianę procedury w przypadku objęcia terenu, na którym znajduje się placówka strefą żółtą lub czerwoną, a także zmiany wytycznych przez Ministra Edukacji Narodowej, Głównego Inspektora Sanitarnego.
2. Przepisy niniejszej Instrukcji Bezpieczeństwa wraz z Procedurami wchodzi w życie z dniem jej ogłoszenia.
3. Wszyscy pracownicy zostają zobowiązani do niezwłocznego zapoznania się z postanowieniami niniejszej Instrukcji i Procedur.
4. Instrukcję wraz z procedurami należy udostępnić do zapoznania rodzicom i opiekunom uczęszczających do przedszkola dzieci.

DYREKTOR
mgr Maria P. Szewc


Jak skutecznie myć ręce?



1 Zwilż ręce ciepłą wodą. Natóż mydło w płynie w zagłębienie dłoni.



2 Namydl obydwie wewnętrzne powierzchnie dłoni.



3 Spleć palce i namydl je.



4 Namydl kciuk jednej dłoni drugą ręką i na przemian.



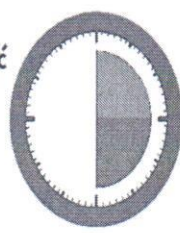
5 Namydl wierzch jednej dłoni wnętrzem drugiej dłoni i na przemian.



6 Namydl obydwie nadgarstki.



7 Sptucz starannie dłonie, żeby usunąć mydło. Wysusz je starannie.



**Całkowity czas:
30 sekund**

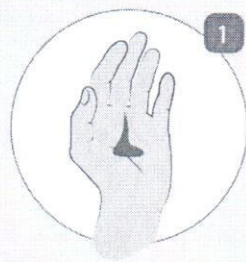
Nie zapomnij umyć tych obszarów:



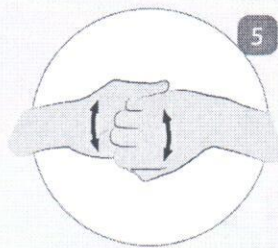
Jak skutecznie dezynfekować ręce?

Użyj środka do dezynfekcji rąk,
który zawiera co najmniej 60% alkoholu.

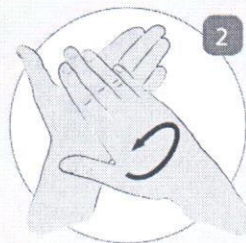
Czas trwania:
do wyschnięcia
dłoni



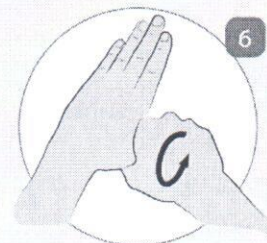
1 Nanieś taką ilość preparatu, aby dłonie były całkowicie zwilżone



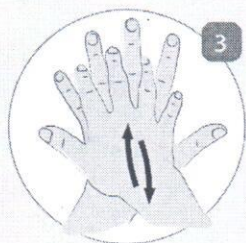
5 Pocieraj górną część palców prawej dłoni o wewnętrzną część lewej dłoni i odwrotnie



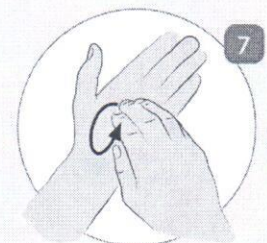
2 Pocieraj dłoń o dłoń rozprowadzając preparat na całą powierzchnię



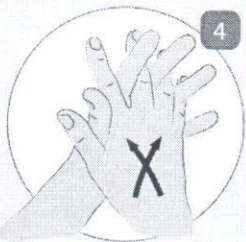
6 Ruchem obrotowym pocieraj kciuk lewej dłoni wewnętrzną częścią prawej dłoni i odwrotnie



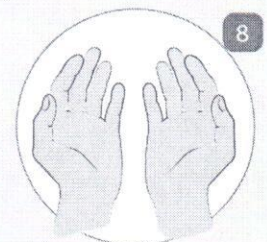
3 Pocieraj wewnętrzną częścią prawej dłoni o grzbietową część lewej dłoni i odwrotnie



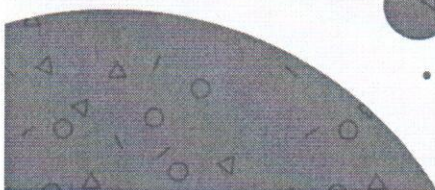
7 Ruchem okrężnym opuszkami palców prawej dłoni pocieraj wewnętrzne zagłębienie lewej dłoni i odwrotnie



4 Spleć palce i pocieraj wewnętrznymi częściami dłoni



8 Po wyschnięciu ręce są zdezynfekowane




Ministerstwo Zdrowia



Załącznik nr 2 do Procedury organizacji pracy szkół prowadzonych przez m.st. Warszawę od 1 września 2020 r. i postępowania prewencyjnego pracowników szkół oraz rodziców/opiekunów prawnych w czasie zagrożenia epidemicznego

KORONAWIRUS



Kontakt do stacji Sanepidu

**Powiatowa Stacja Sanitarno-Epidemiologiczna w m.st. Warszawie,
ul. J. Kochanowskiego 21, 01-864 Warszawa**

Infolinia dla obywatela ws. kwarantanny i zdrowia - 222 500 115,

Numer informacyjny czynny w godz. 8:00-16:00 - 22 32 58 958,

Kontakt do biura podawczego - 22 31 07 900

Adres email: koronawirus@pssewawa.pl

Wojewódzka Stacja Sanitarno-Epidemiologiczna w Warszawie

ul. Żelazna 79, 00-875 Warszawa

Kontakt: 22 620 90 01, 22 620 90 02, 22 620 90 03, 22 620 90 04, 22 620 90 05
22 620 90 06

Telefon Dyżurnego Mazowieckiego Państwowego

Wojewódzkiego Inspektora Sanitarnego:

Kontakt: 502 171 171

Koronawirus mail: wssewarszawa24h@wsse.waw.pl

Infolinia GIS w sprawie koronawirusa: 222 500 115

Infolinia Narodowego Funduszu Zdrowia: 800 190 590

Szpitala zakaźne w m.st. Warszawie:

- Wojewódzki Szpital Zakaźny, ul. Wolska 37, 22 335 52 61
- Wojskowy Instytut Medyczny, ul. Szaserów 128, 261 817 519, 810 80 89
- Centralny Szpital Kliniczny MSWiA, ul. Wołoska 137, 22 508 20 00
- Uniwersyteckie Centrum Kliniczne Warszawskiego Uniwersytetu Medycznego - Dziecięcy Szpital Kliniczny im. Józefa Polikarpa Brudzińskiego w Warszawie, ul. Żwirki i Wigury 63A, 22 317 92 31

W przypadku nasilonych objawów wskazany kontakt pod nr 112.

warszawa19115.pl/koronawirus

WARSZAWA
19115
MIEJSKI CENTRUM KONTAKTU

Załącznik nr 3 do procedury

INSTRUKCJA BHP POMIARU TEMPERATURY TERMOMETREM ELEKTRONICZNYM

1. Pomiaru temperatury dokonuje pracownik wyznaczony przez dyrektora placówki.
2. Należy uzyskać zgodę pracowników/rodziców/opiekunów prawnych dziecka na pomiar temperatury ciała.
3. Przed pierwszym użyciem termometru użytkownik zobowiązany jest do zapoznania się z instrukcją obsługi producenta urządzenia.
4. Sposób pomiaru:
 - a) włącz urządzenie,
 - b) upewnij się, że termometr jest w trybie pomiaru temperatury ciała,
 - c) rekomendujemy pomiar temperatury na szyi lub nadgarstku,
 - d) aby dokonać pomiaru temperatury ciała, skieruj urządzenie na odległości 5-8 cm od szyi/ nadgarstka osoby, u której dokonywany jest pomiar temperatury,
 - e) jeżeli na skórze znajdują się włosy, pot lub zanieczyszczenia, należy je usunąć, aby wynik był jak najdokładniejszy,
 - f) pomiar zakończy się gdy pojawi się sygnał dźwiękowy,
 - g) odczytaj wynik pomiaru na wyświetlaczu LCD (wynik pomiaru nie może być udostępniony osobom innym niż osoba, której dokonano pomiaru, w przypadku pomiaru u dziecka wynik pomiaru udostępnia się rodzicowi/prawnemu opiekunowi oraz dyrektorowi szkoły/ placówki),
 - h) odczekaj około 5 sekund przed wykonaniem każdego kolejnego pomiaru (jest to przybliżony czas pozostawiania na wyświetlaczu ostatniego odczytu),
 - i) wyłącz termometr.
5. Podczas pomiaru, ze względu na przenoszenie się wirusa drogą kropelkową, nie należy ze sobą rozmawiać.
6. Osoba dokonująca pomiaru temperatury wykonuje go w masce/przyłbicy i jednorazowych rękawiczkach ochronnych.
7. Termometr po zakończonej pracy lub gdy nastąpił kontakt fizyczny z osobą, której dokonuje się pomiaru temperatury, należy zdezynfekować.
8. W odniesieniu do pracownika szkoły/placówki pierwszy pomiar temperatury jest wykonywany bezpośrednio przed wejściem pracownika do pracy, drugi pomiar jest dokonywany po upływie połowy dziennego czasu pracy.
9. W przypadku stwierdzenia wyniku pomiaru równego lub wyższego niż 37,5°C, należy poinformować dyrektora placówki oraz odizolować taką osobę w przygotowanym do tego celu pomieszczeniu.

Załącznik nr 5

Oświadczenia Rodziców

1. Zapoznałem/am się z Procedurą organizacji pracy i postępowaniem prewencyjnym pracowników oraz rodziców/ opiekunów prawnych w czasie zagrożenia epidemicznego a także postępowaniem na wypadek podejrzenia zakażenia u dziecka lub personelu obowiązujących w Przedszkolu nr 407 ul. M. Pawlikowskiego 2 w skład którego wchodzi oddziały przedszkola zlokalizowane ul. Guderskiego 9, w okresie zagrożenia epidemicznego obowiązującymi od dnia 01.09.2020 roku.

Data/podpis rodzica/opiekuna prawnego

.....

2. Oświadczam, że jestem świadomy ryzyka COVID - 19 zarówno u dziecka, nas rodziców/opiekunów prawnych, innych domowników jak i pracowników przedszkola oraz o **odpowiedzialności** za podjętą decyzję związaną z przyprowadzaniem dziecka na zajęcia opiekuńcze, jak i dotarciem dziecka do Przedszkola nr 407 ul. M. Pawlikowskiego 2 w skład którego wchodzi oddziały przedszkola zlokalizowane ul. Guderskiego 9,

.....

(czytelny podpis rodziców/prawnych opiekunów)

3. Oświadczam, że moje dziecko
jest zdrowe i nikt z mojej rodziny nie przebywa w domowej kwarantannie, ani nie ma nałożonego nadzoru epidemicznego. Zobowiązuję się do natychmiastowego powiadomienia Dyrektora Przedszkola nr 407 ul. M. Pawlikowskiego 2 w skład którego wchodzi oddziały przedszkola zlokalizowane ul. Guderskiego 9, w przypadku zaistnienia choroby dziecka, kwarantanny domowej lub nadzoru epidemicznego. Zobowiązuję się do przyprowadzania do przedszkola **tylko zdrowego dziecka** .

.....

(czytelny podpis rodziców/prawnych opiekunów)

Zgoda na Pomiar temperatury Ciała Dziecka

Wyrażam zgodę na czas trwania epidemii lub stanu zagrożenia epidemicznego w związku z zagrożeniem zagrożenia wirusem SARS-CoV-2 na badanie temperatury mojego dziecka

.....

(Imię i nazwisko dziecka)

Codziennie przed przyjęciem mojego dziecka do przedszkola oraz w trakcie jego pobytu w placówce.

Powyższa zgoda ma na celu realizację przez placówkę działań prewencyjnych i zapobiegawczych, związanych z ogłoszonym stanem epidemii.

.....

(czytelny podpis rodziców/prawnych opiekunów)

Aktualne numery telefonów do rodziców:

Matka:.....

Ojciec:.....